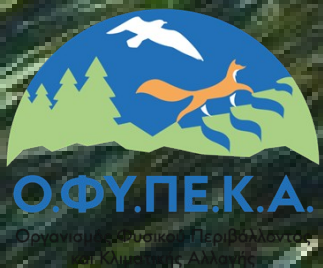


**Θεματική συνάντηση με θέμα: «΄Πράσινα επαγγέλματα΄ στον τομέα της αλιείας και στις παράκτιες περιοχές» Διαπεριφερειακό Σχέδιο Συνεργασίας «Θαλάσσιο Περιβάλλον, Παράκτιες Απειλές και Αλιεία», CLLD LEADER Αλιείας
Πέμπτη 14 Σεπτεμβρίου 2023, Μύρινα, Λήμνος**

**Προστατευόμενες Περιοχές και ανθρώπινες κοινωνίες σε κρίση:
μόνη διέξοδος η αρμονική συνύπαρξή τους**



Λυδία Αλβανού
Βιολόγος MSc, PhD
l.alvanou@necca.gov.gr

ΘΑΛΑΣΣΙΕΣ ΠΡΟΣΤΑΤΕΥΟΜΕΝΕΣ ΠΕΡΙΟΧΕΣ (ΘΠΠ)

Τα δημοφιλέστερα εργαλεία διατήρησης της θαλάσσιας βιοποικιλότητας, καλύπτουν πάνω από το 10% της επιφάνειας του πλανήτη με στόχο να αγγίξουν το 30%!



MAPAMED, the database of MArine Protected Areas in the MEDiterranean. 2019 edition. © 2020 by SPA/RAC and MedPAN. Licensed under CC BY-NC-SA 4.0.



[About](#)

[User Manual](#)

[Release Notes](#)

[Legal Mentions](#)

[Download](#)

[Help](#)

Autocompletion on sites' name

Search

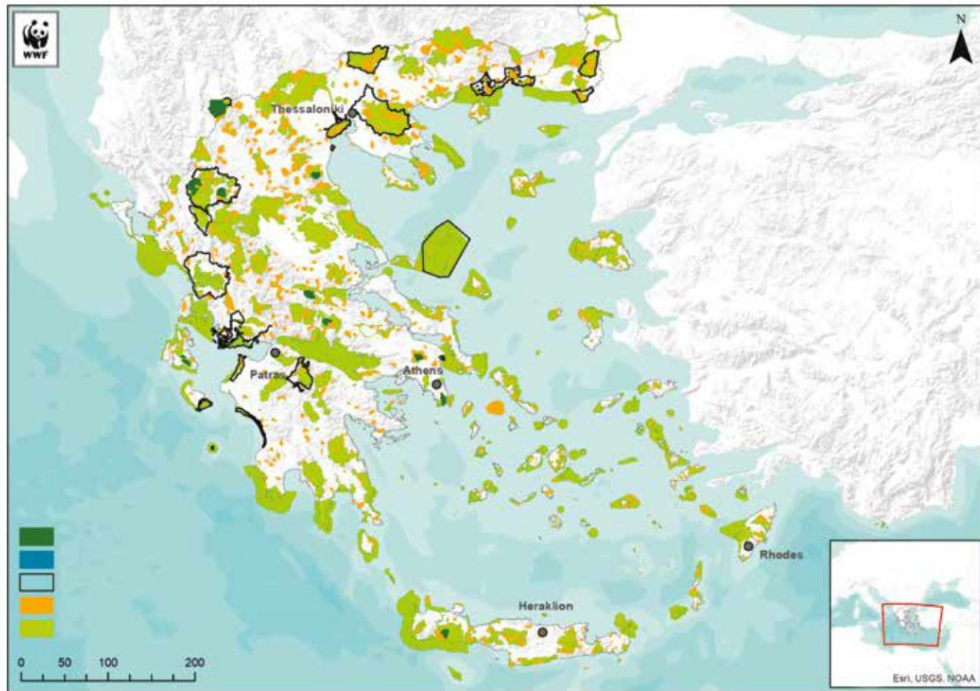
Clear



With the financial support of :



ΟΙ ΠΡΟΣΤΑΤΕΥΟΜΕΝΕΣ ΠΕΡΙΟΧΕΣ (ΠΠ) ΣΤΗΝ ΕΛΛΑΔΑ



Ελλάδα

1.249 ΠΠ

30.22% χερσαίες

19.41% θαλάσσιες

Δίκτυο Natura

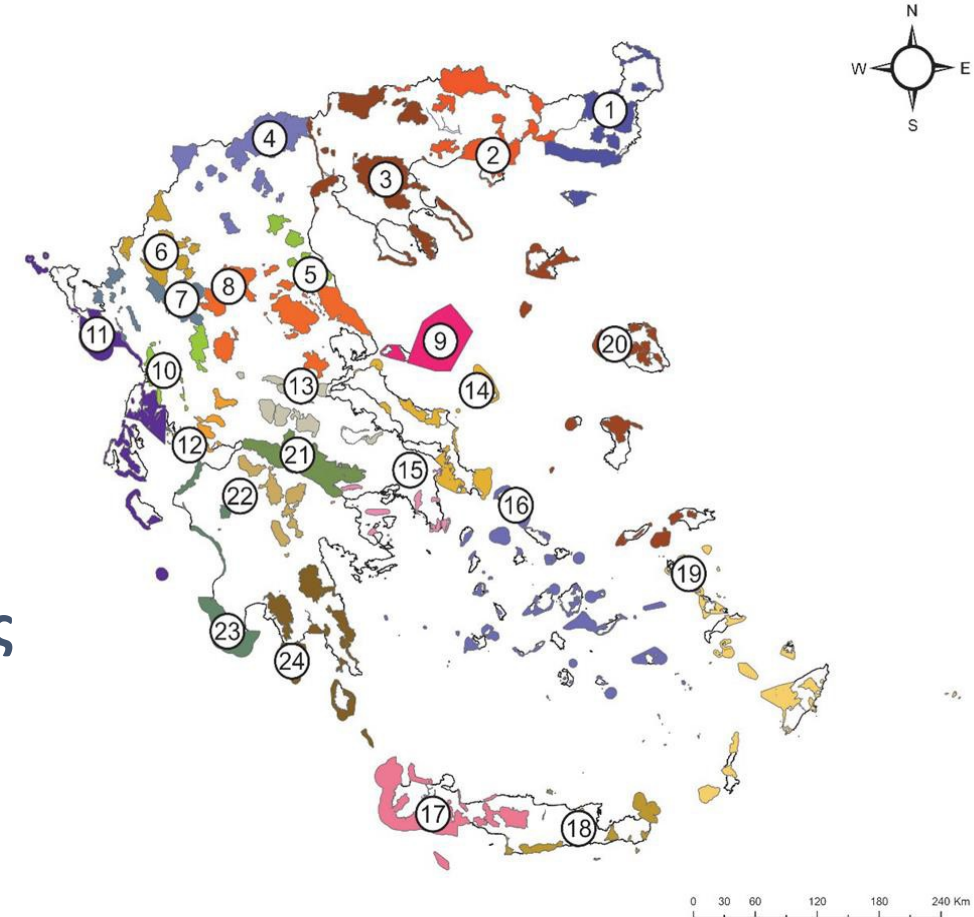
2000

- 207 ΖΕΠ

- 265 ΕΖΔ

Εθνικό καθεστώς

- 803 ΠΠ



ΜΟΝΑΔΕΣ ΔΙΑΧΕΙΡΙΣΗΣ ΠΡΟΣΤΑΤΕΥΟΜΕΝΩΝ ΠΕΡΙΟΧΩΝ (ΜΔΠΠ)

Σκοπός

- Η **διοίκηση και διαχείριση** των Προστατευόμενων Περιοχών, των στοιχείων και συνόλων της φύσης και του τοπίου στα όρια της περιοχής ευθύνης τους
- Η **προστασία, διατήρηση, αποκατάσταση και ανάδειξη** των Προστατευόμενων Περιοχών και των ειδών χλωρίδας και πανίδας που περιλαμβάνουν



Αρμοδιότητες ΜΔΠΠ



Παρακολούθηση βιοποικιλότητας

Παρακολούθηση πιέσεων

Σχεδιασμός δράσεων διαχείρισης

Υλοποίηση μέτρων διατήρησης/διαχείρισης

Γνωμοδοτήσεις-παροχή σύμφωνης γνώμης

Συμβολή στην συμπλήρωση εθνικών εκθέσεων, ερωτηματολογίων διεθνών οργανισμών κ.ά.

Ενημέρωση-Ευαισθητοποίηση του κοινού

Δράσεις Περιβαλλοντικής εκπαίδευσης

Έλεγχοι περιβαλλοντικών παραβάσεων

(Ν. 5037/2023, αρθρ. 182)



ΠΕΡΙΒΑΛΛΟΝΤΙΚΗ ΔΙΑΧΕΙΡΙΣΗ

Αντικείμενα ενδιαφέροντος μιας ΠΠ

- Η **βιοποικιλότητα** & τα αβιοτικά στοιχεία που την στηρίζουν (έδαφος, αέρας, υδάτινοι πόροι)

- Η **Οικοσυστημική προσέγγιση**: όλα αλληλένδετα & αλληλοεξαρτώμενα

- Επίτευξη μιας ευαίσθητης ισορροπίας:
Διασφάλιση του φυσικού κεφαλαίου στην νέα πραγματικότητα του Ανθρωπόκαινου...



Φωτ. 1, 2, 3 Χ. Αντωνιάδου

Η ΠΕΡΙΒΑΛΛΟΝΤΙΚΗ ΔΙΑΧΕΙΡΙΣΗ... εικονογραφημένη



Συμμετοχική διαχείριση-διαβούλευση



ΟΡΙΘΕΤΗΣΗ ΥΓΡΟΤΟΠΟΥ



Πινακίδα Κ.Ο.Κ.



Δράσεις επικοινωνίας-ενημέρωσης



Τεχνητές φωλιές



Ανακλαστήρες ασφάλτου



Πριν...



... και μετά!



Παράκτια Ζώνη- Θάλασσα Αγαθά- Αξίες

- Πρωτογενής παραγωγή (αλιεία, υδατοκαλλιέργειες)
- Αναψυχικές δραστηριότητες
- Επιστημονική έρευνα
- Περιβαλλοντική εκπαίδευση
- Εναλλακτικός τουρισμός
- Θαλάσσια συγκοινωνία
- Πολιτιστικό-κοινωνικό σημείο αναφοράς



Οι αναπτυξιακές δραστηριότητες έχουν σωρευτικές επιπτώσεις στο θαλάσσιο-παράκτιο περιβάλλον

✓ Θαλάσσια ρύπανση

- ορατή ρύπανση (πλαστικά απορρίμματα & πετρελαιοκηλίδες)

- αόρατη ρύπανση (μικροπλαστικά)

✓ υπερεκμετάλλευση φυσικών πόρων (π.χ. υπεραλίευση)

✓ Μη ορθές πρακτικές καλλιέργειας (υδατοκαλλιέργειες)

✓ Αναποτελεσματική διαχείριση απορριμμάτων

✓ Μη αειφόρο μοντέλο ανάπτυξης

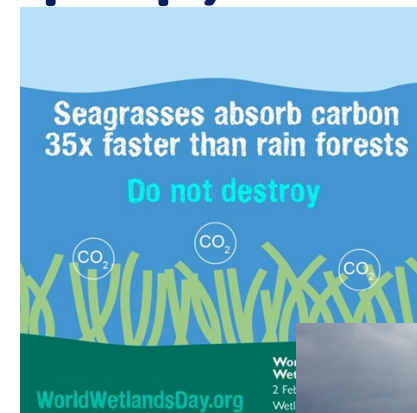
✓ Αλλαγή χρήσης γης



ΚΛΙΜΑΤΙΚΗ ΚΡΙΣΗ-ΚΡΙΣΗ ΒΙΟΠΟΙΚΙΛΟΤΗΤΑΣ

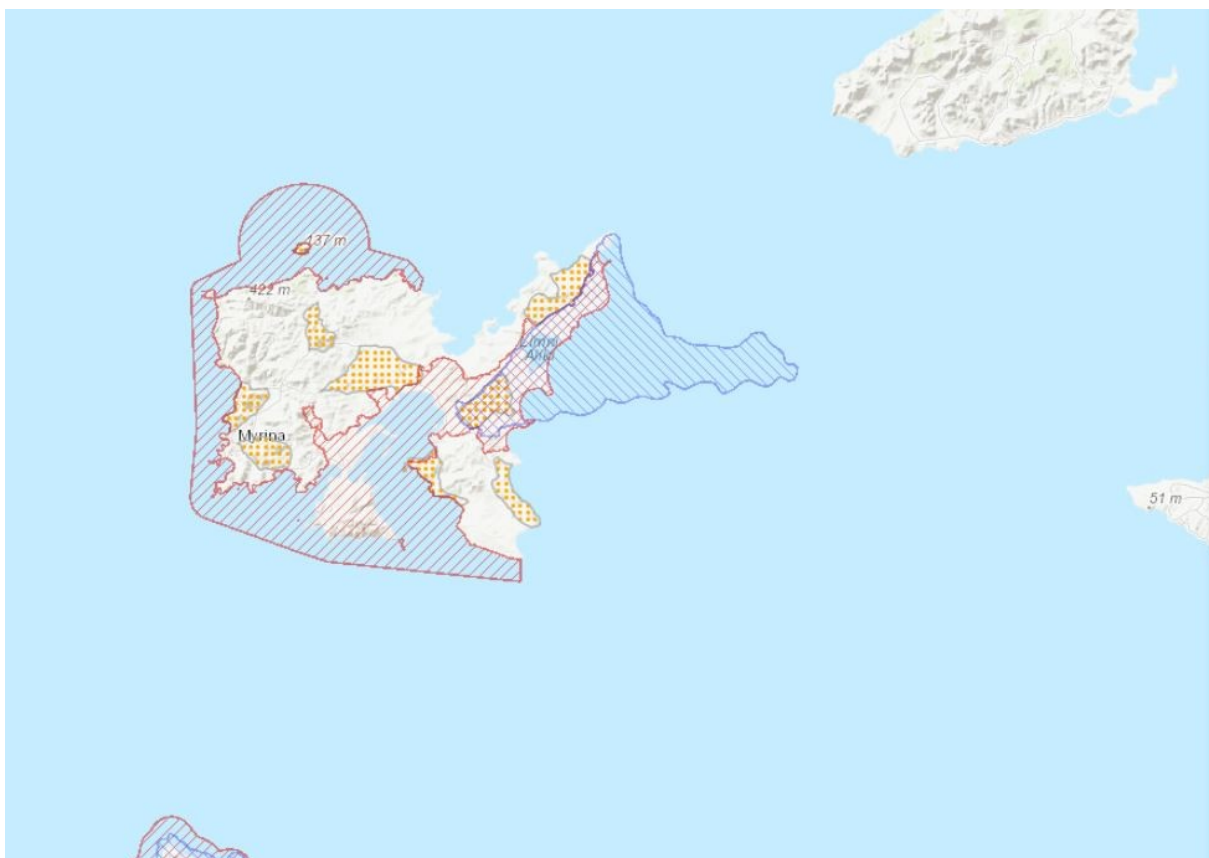
Σχέση αλληλεξάρτησης

- Πλημμύρες
- Παράκτια διάβρωση
- Αύξηση της θερμοκρασίας αέρα & νερών
- Ανύψωση της Στάθμης της Θάλασσας
- Ξενικά/εισβολικά είδη
- Απώλεια Βιοποικιλότητας & ενδιαιτημάτων...
- ✓ Οι αλληλεξαρτώμενες κρίσεις απαιτούν αλληλεξαρτώμενες λύσεις
- ✓ Στην διαχείριση των φυσικών πόρων πρέπει πάντα να συνεκτιμούμε τις συνέργειες, θετικές ή αρνητικές και να εμπνεόμαστε από την φύση (**Nature based Solutions NbS, IUCN**)



ΠΕΡΙΟΧΕΣ ΥΠΟ ΕΘΝΙΚΟ ΚΑΘΕΣΤΩΣ ΠΡΟΣΤΑΣΙΑΣ ΣΤΗΝ ΛΗΜΝΟ

Παγκόσμια Βάση Δεδομένων Προστατευόμενων Περιοχών (WDPA)

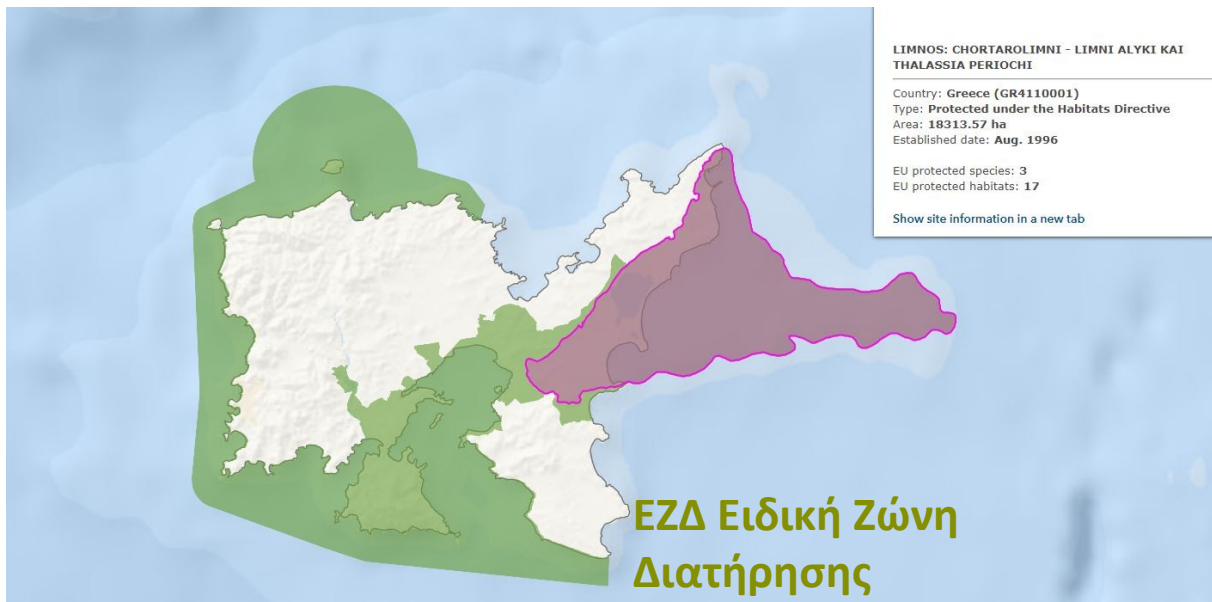


European inventory of Nationally designated areas (CDDA)

Επίσημη πηγή πληροφοριών για
τις Προστατευόμενες Περιοχές
των 38 κρατών- μελών της ΕΕ

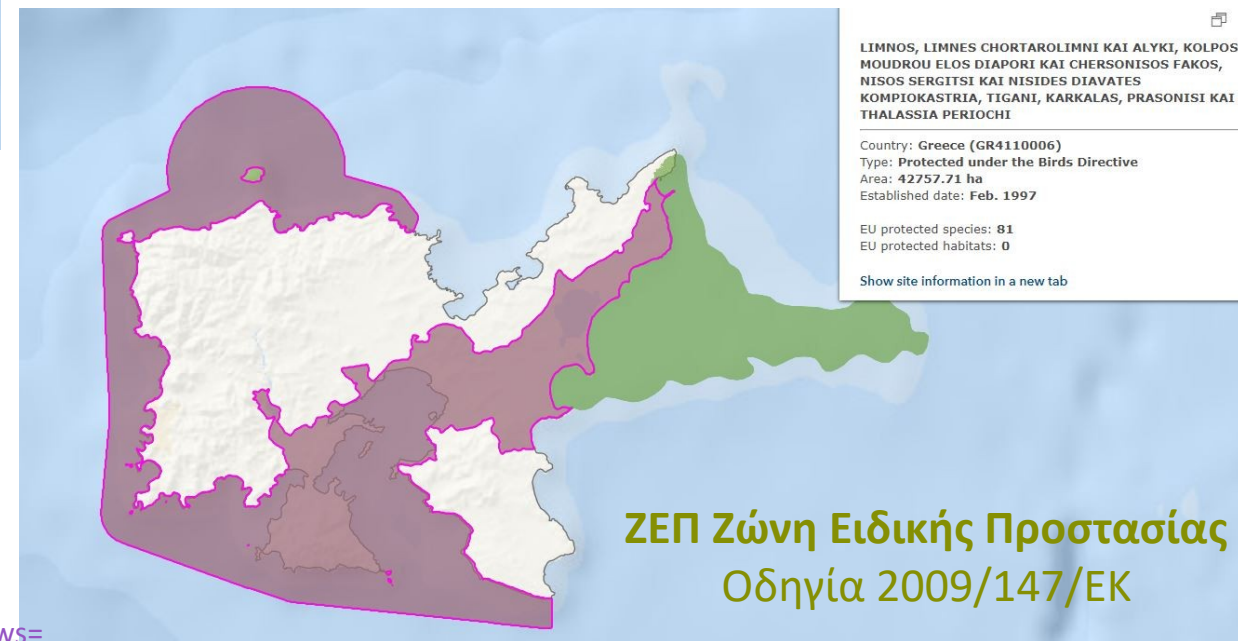
[https://
www.eea.europa.eu/en/datahub/datahubitem-view/f60c
ec02-6494-4d08-b12d-17a37012cb28](https://www.eea.europa.eu/en/datahub/datahubitem-view/f60cec02-6494-4d08-b12d-17a37012cb28)

ΟΙ ΠΡΟΣΤΑΤΕΥΟΜΕΝΕΣ ΠΕΡΙΟΧΕΣ ΣΤΗΝ ΛΗΜΝΟ ΕΥΡΩΠΑΪΚΟ ΔΙΚΤΥΟ NATURA 2000



**ΕΖΔ Ειδική Ζώνη
Διατήρησης**

Οδηγία 93/42/ΕΟΚ



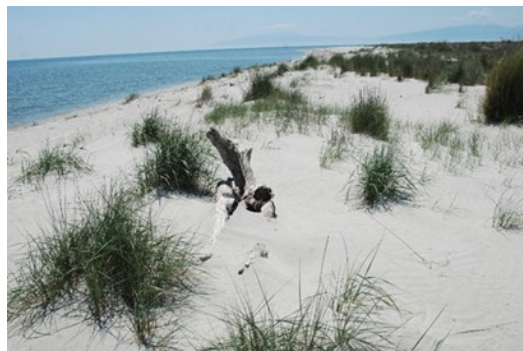
ΖΕΠ Ζώνη Ειδικής Προστασίας
Οδηγία 2009/147/ΕΚ

https://natura2000.eea.europa.eu/?data_id=dataSource_7-Layman_sites_2246%3A17558&page=Page-1&sitecode=GR1220002&views= Sites_View_Species

GR4110001 LIMNOS: CHORTAROLIMNI - LIMNI ALYKI KAI THALASSIA PERIOCHI

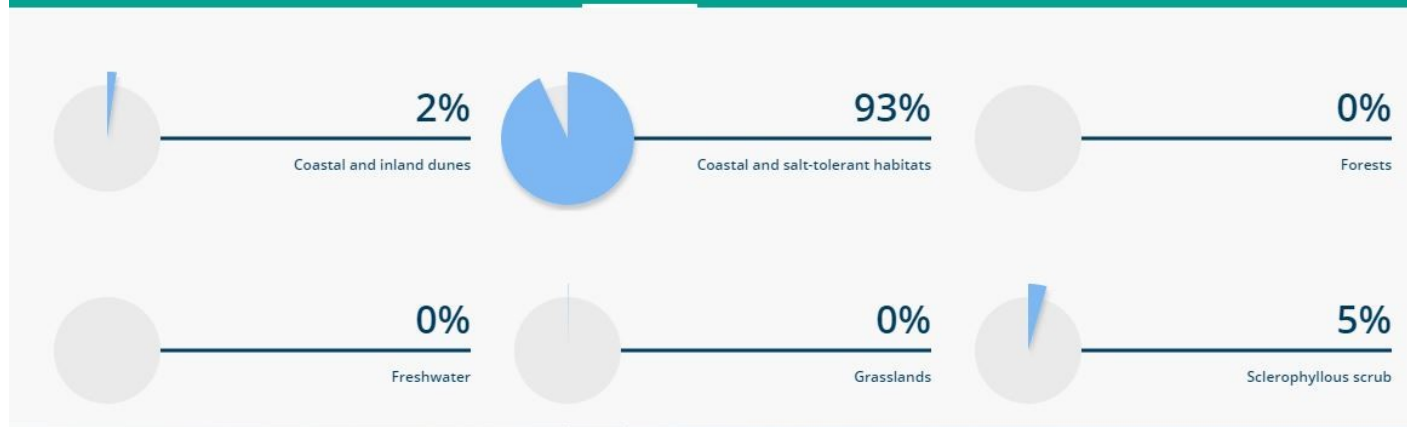
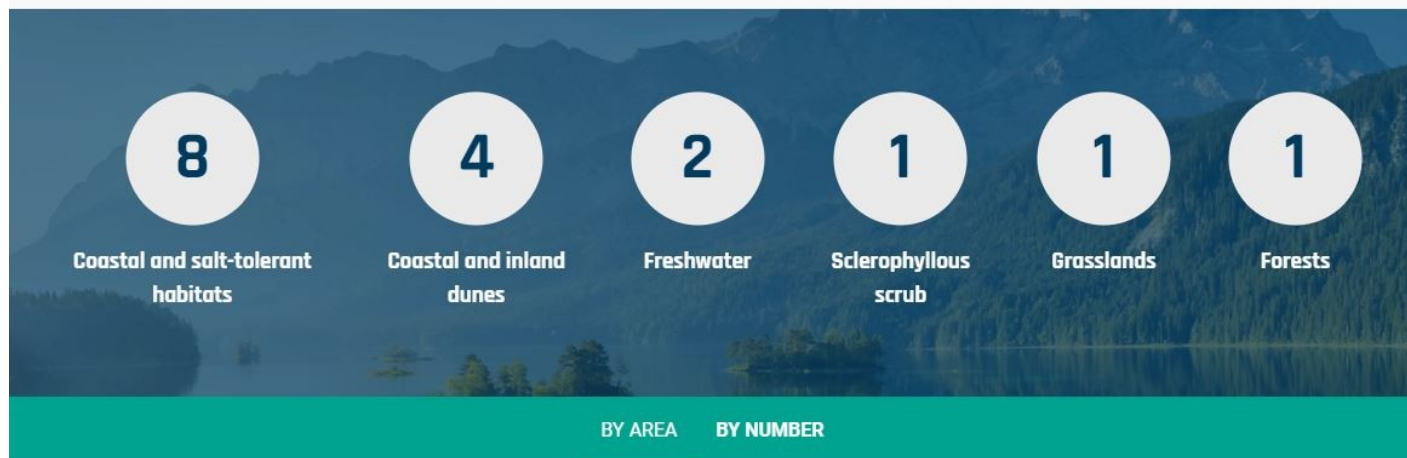
Έκταση: 18.314 ha (71,4% θαλάσσιο)

Τύποι Οικοτόπων 17



Protected Habitats

Habitats protected under EU Habitats Directive



GR4110001 LIMNOS: CHORTAROLIMNI - LIMNI ALYKI KAI THALASSIA PERIOCHI

Προστατευόμενα είδη



Tursiops truncatus

Threats, pressures and activities

The most important impacts and activities with high effects on the site

Threats and pressures	Rank
Benthic or demersal trawling	High
Cultivation	High
Dykes, embankments, artificial beaches, general	High
Grazing	High
Hunting	High
Improved access to site	High
Marine macro-pollution (i.e. plastic bags, styrofoam)	High
Missing or wrongly directed conservation measures	High
Sand and gravel extraction	High
Disposal of household / recreational facility waste	Medium
Disposal of inert materials	Medium
Fishing and harvesting aquatic resources	Medium
Flooding modifications	Medium



European pond terrapin *Emys orbicularis* - 1220

Population type: permanent, Population: min: 21, max: 100, Unit: individuals, Abundance: very rare

Near Threatened (IUCN European Red List) Appears in 1107 sites



Mauremys rivulata - 2373

Population type: permanent, Population: min: 101, max: 1000, Unit: individuals, Abundance: common

Least Concern (IUCN European Red List) Appears in 63 sites



Mediterranean spur-thighed tortoise, Spur-thighed Mediterranean land Tortoise, Spur-thighed Tortoise *Testudo graeca* - 1219

Population type: permanent, Population: min: 101, max: 1000, Unit: individuals, Abundance: rare

Vulnerable (IUCN European Red List) Appears in 251 sites

GR4110006 LIMNOS, LIMNES CHORTAROLIMNI KAI ALYKI, KOLPOS MOUDROU ELOS DIAPORI KAI CHERSONISOS FAKOS, NISOS SERGITSI KAI NISIDES DIAVATES KOMPIOKASTRIA, TIGANI, KARKALAS, PRASONISI KAI THALASSIA PERIOCHI

Έκταση: 42.758 ha (71% θαλάσσιο)

Είδη πουλιών 80

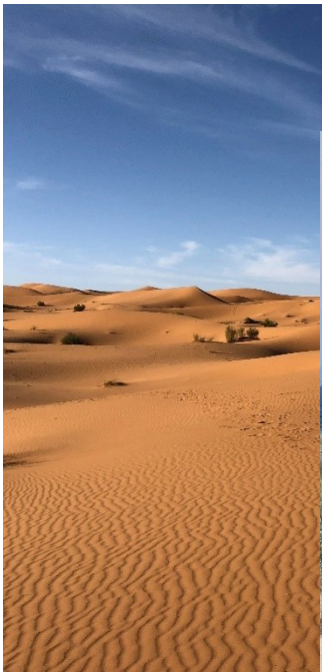


Threats, pressures and activities

The most important impacts and activities with high effects on the site

Threats and pressures	Rank
Dykes, embankments, artificial beaches, general	High
Grazing	High
Hunting	High
Improved access to site	High
Sand and gravel extraction	High
Wind energy production	High
Airports, flightpaths	Medium
Disposal of household / recreational facility waste	Medium
Disposal of inert materials	Medium
Dykes, embankments, artificial beaches, general	Medium
Intensive grazing	Medium
Military manouvres	Medium
Predation	Medium

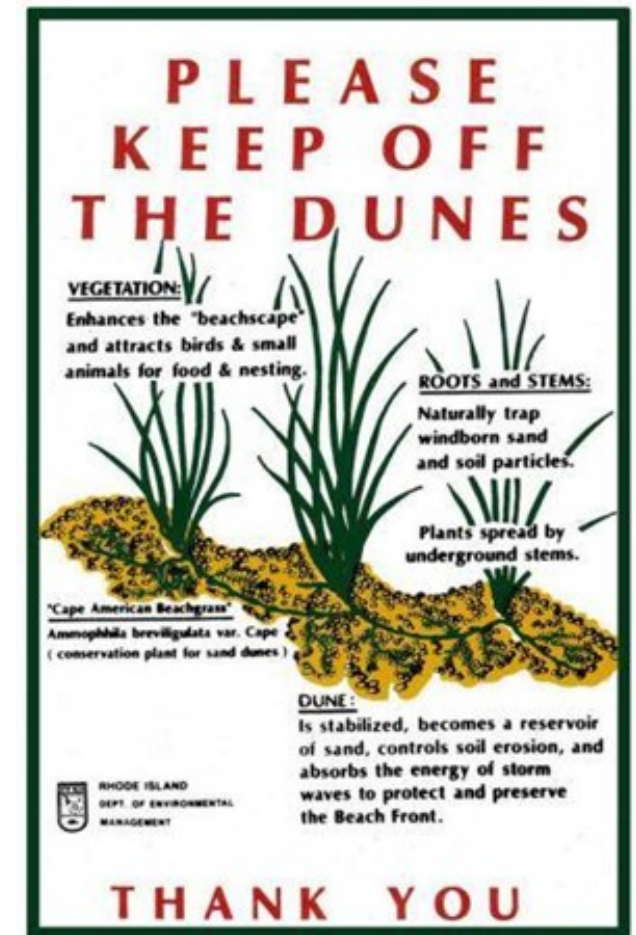
... Αμμοθίνες



Η οικολογική σημασία των αμμοθινών

- ✓ Περιλαμβάνει την παγίδευση της άμμου, το φιλτράρισμα του θαλασσινού νερού, την προστασία από διάβρωση των ακτών—πλημμύρα ενδοχώρας,
- ✓ Συνδέεται άμεσα με την αμμόφιλη βλάστηση η οποία συμβάλλει στη δημιουργία και διατήρηση της ακτογραμμής
- ✓ Το χαρακτηριστικό είδος φυτού η *Αμμόφιλα*, όταν σκεπάζεται με άμμο επιμηκύνει τους βλαστούς της και αναπτύσσει κατακόρυφα ριζώματα σχηματίζοντας πυκνούς θυσάνους γύρω από το γονικό φυτό σταθεροποιώντας την παραλία

Πώς η αμμόφιλη βλάστηση σταθεροποιεί τις παραλίες



Υγρότοπος Επανομής Αλμυρόβαλτοι, λιμνοθάλασσα, αμμοθίνες, λιβάδια Ποσειδωνείας



Φωτ. Γ. Σκούφας

Διαχειριστικές δράσεις για τη διατήρηση και αποκατάσταση των παράκτιων αμμοθινών στην Αλυκή Κίτρου

Μεγάλο ποσοστό της περίφραξης καταστράφηκε-κάηκε πιθανότατα από ερασιτέχνες ψαράδες που μάλλον ήθελαν «εύκολη» πρόσβαση στην παραλία με το αυτοκίνητό τους!

Από πού ξεκινήσαμε

-Ανάγκη προστασίας & διατήρησης των αμμοθινών, της Μεσογειακής χελώνας και του Κρίνου της θάλασσας

Πώς προχωρήσαμε

- Τοποθέτηση ξύλινης περίφραξης κατά μήκος της ακτογραμμής
- Οριοθέτηση και διαμόρφωση μονοπατιών για την κυκλοφορία πεζών
- Ενημέρωση & ευαισθητοποίηση χρηστών της παράκτιας ζώνης



Διαχειριστικές δράσεις για τη διατήρηση και αποκατάσταση των παράκτιων αμμοθινών στην Αλυκή Κίτρους

Ημερίδα

Τα πολύτιμα αμμοθινικά οικοσυστήματα και η προστασία τους



Πέμπτη 6 Ιουλίου 2023
10:00 π.μ. - 13:00 μ.μ.
Ακτή Ρετζίκα, Ποταμός Επανομής



ΟΦΥΠΕΚΑ
Μονάδα Διαχείρισης Προστατευόμενων Περιοχών
Κεντρικής Μακεδονίας
(Παράρτημα Χαλδίστρας), τηλ. 2310 794811
www.necca.gov.gr



Ημερίδα

Τα πολύτιμα αμμοθινικά οικοσυστήματα και η προστασία τους



Πέμπτη 6 Ιουλίου 2023
10:00 π.μ. - 13:00 μ.μ.
Ακτή Ρετζίκα, Ποταμός Επανομής



Οργανισμός Φυσικού Περιβάλλοντος
και Κλιματικής Αλλαγής
Μεσογίων 207, ΤΚ 11525, Αθήνα
Τηλ. 2108089271, email: info@necca.gov.gr
www.necca.gov.gr

Μονάδα Διαχείρισης Προστατευόμενων Περιοχών
Κεντρικής Μακεδονίας, Παράρτημα Χαλδίστρας
Χαλδίστρα, Δήμος Δέλτα
Τηλ. 2310 794811
email: mdpp.centralmacedonia@necca.gov.gr



ΕΝΤΥΠΟ ΓΙΑ ΤΙΣ ΑΜΜΟΘΙΝΕΣ

«Διαχειριστικές δράσεις για τη διατήρηση και αποκατάσταση των αμμοθινικών οικοσυστημάτων εντός της Ειδικής Ζώνης Διατήρησης (ΕΖΔ) της Αλυκής Κίτρους (GR1250004)»

ΦΟΡΕΑΣ ΥΠΟΒΟΛΗΣ
Ο.ΦΥ.ΠΕ.Κ.Α.



Το έργο «Διαχειριστικές δράσεις για τη διατήρηση και αποκατάσταση των αμμοθινικών οικοσυστημάτων εντός της ΕΖΔ της Αλυκής Κίτρους (GR1250004)» υλοποιήθηκε το 2021 με στόχο την βελτίωση της κατάστασης διατήρησης του παράκτιου οικοσυστήματος της Προστατευμένης Περιοχής Αλυκής Κίτρους, την αποτροπή περαιτέρω υποβάθμισης λόγω καταστροφών του, αλλά και την ανάβραση του.



Οι δράσεις του έργου

Τοποθέτηση ξύλινης περίφραξης κατά μήκος της ακτογραμμής

Ανάβραση = προστασία αμμοθινών: τοποθέτηση ξύλινου φράγματος παράλληλα με την παραλία, για την αποτροπή πρόσφυσης προοφύρων αμμοθινών και την υποστήριξη της αμμοθινής βλάστησης.

Απομάκρυνση και διαμόρφωση μονοπατιών για την κυκλοφορία πεζών

Διαμόρφωση μονοπατιών πρόσβασης για τη βελτίωση των επισκεπτών – κριτών και την προστασία της αμμοθινικής βλάστησης και των άγριων πανίδας που φιλοξενούνται σε αυτές.

Ενεργοποίηση & ευαισθητοποίηση

> Τοποθέτηση ξύλινων εντυπωσιακών – ευαισθητοποιήσιμων των επισκεπτών – κριτών και πινακίων απαγόρευσης για την αποτροπή της πρόσφυσης προοφύρων αμμοθινών στις αμμοθίνες και στην παραλία.

> Παραγωγή ενημερωτικών εκδόσεων για τις παράκτιες αμμοθίνες, τις απειλές που αντιμετωπίζουν και τρόπους προστασίας τους.

> Διεξαγωγή ημερίδων για την ενημέρωση – ευαισθητοποίηση επισκεπτών – κριτών και αμμοθινών υποστηρικτών.

Ξεκινήσατε για την παραλία; Το νου σας στις αμμοθίνες!



Οργανισμός Φυσικού Περιβάλλοντος και Κλιματικής Αλλαγής
Μεσογείων 207, ΤΚ 11525, Αθήνα
Τηλ. 2106939271, email: info@necca.gov.gr
www.necca.gov.gr

Μινιέλο Αθανάσιος, Προστατευόμενος Περιοχής Αλυκής Κίτρους, Περιφέρεια Βιτοπορίας, Χαλκίδας, Δίετος Δέλεα
Τηλ. 210 794811
email: maria.enti@necca.gov.gr

ΕΠ-ΥΠΕΡΕΡΑΑ
ΕΠΙΧΕΙΡΗΣΙΑΚΟ ΠΡΟΓΡΑΜΜΑ
ΥΠΟΔΡΟΜΙΑΣ
ΠΡΟΤΕΡΑΙΟΤΗΤΑ 4
ΕΠΙΧΕΙΡΗΣΙΑΚΟ ΠΡΟΓΡΑΜΜΑ
ΕΠΙΧΕΙΡΗΣΙΑΚΟ ΠΡΟΓΡΑΜΜΑ
ΕΠΙΧΕΙΡΗΣΙΑΚΟ ΠΡΟΓΡΑΜΜΑ

ΕΣΠΑ 2014-2020

Το σιωπηλό σύμπαν των παράκτιων αμμοθινών

Οι παράκτιες αμμοθίνες δημιουργούνται από τη δράση του ανέμου και των κυμάτων. Αναπτύσσονται ένα φυσικό φράγμα που προστατεύει τις ακτές από την διάβρωση, και την ενδοκώρο από τις πλημμύρες και τους δυνατούς ανέμους. Η οικολογική τους σημασία συνδέεται άμεσα με την αμμοθινή βλάστηση που τις χαρακτηρίζει με χαρακτηριστικό παράδειγμα την Αμμοθήκη (Αιθαράκη αειθαλής), η οποία, όταν αναπτύσσεται με άμμο επιμηκύνει τους βλαστούς της και αναπτύσσεται κατακόρυφα ριζώνοντας ασφαλιστικά πυκνούς θύλακους γύρω από το γονιό φυτό. Οι φαινομενικά απειλητές αμμοθίνες είναι γαζόνια (όχι εδώ συναντάμε όστρακα, παραύλακα πευλάκι, ερπασί, όπως η Μεσογειακή κελάνια, η Βαλκανική σαύρα, αλλά και ο Βαλκανικός πλώδατος, ένα σπάνιο είδος αμμοθίου.



Στο έλεος των στοιχείων της φύσης και των ανθρώπων

Το τελευταίο 40 χρόνια σχεδόν το 75% των μεσογειακών παράκτιων αμμοθινών έχει καταστραφεί ή υποβαθμιστεί. Η υπερβολική «αξιοποίηση» των ακτών, η ανεξέλεγκτη όσμηση, η κατασκευή δρόμων κ.λπ. οδήγησαν στην περιμετρική ή την εφελκυστική των περισσότερων αμμοθινικών συστημάτων και την ανεπανόρθωτη αλλοίωση του τοπίου. Οι αμμοθίνες είναι εξαιρετικά ευάλκτα οικοσυστήματα λόγω των ακραίων οικολογικών συνθηκών που επικρατούν στην παράκτια ζώνη (άνεμος, ήπρια, αλατότητα, υψηλές θερμοκρασίες). Μαζί με το Ιερό Όσιον Ποσειωνίας που απαντούν στα καθαρά θαλάσσια νερά της Μεσογείου και τους παράκτιους υφαστίσιους στην ενδοκώρο, αποτελούν ένα δυναμικό οικοσύστημα, το οποίο για να παραμείνει υγιές και λειτουργικό πρέπει να θηταιρεί την φυσική του συνέπεια και επικονίαση.

Απειλές για τις παράκτιες αμμοθίνες και τα είδη που φιλοξενούν

Ανεξέλεγκτη τουριστική ανάπτυξη

Η μαζική ανάπτυξη τουριστικής υποδομής της παράκτιας ζώνης μέσω της κατασκευής δρόμων, πράκτιων ή μέγιστων υποδομών προκαλούν διάσπαση της συνέπειας των αμμοθινών.

Κίνηση-στάθμευση τροχοφόρων

Η διάσπαση της συνέπειας των «ακτών δρόμων» οδηγούν επί των αμμοθινών προκαλεί καταστροφή της βλάστησης, της δομής των αμμοθινών και θάνατος κελάνιας.

Ποδοπάτημα της αμμοθινικής βλάστησης

Οι επεξεργασμένες τις παράκτιας ζώνες διασείζουν τις αμμοθίνες για να προσεγγίσουν την παραλία ποδοπατώντας την βλάστηση, το κρημνίζοντας ή/και τις φυλλές των ζώων.

Καθαρισμός της παραλίας με τη χρήση μηχανημάτων

Ο καθαρισμός/σκούπισμα της παραλίας με βαριά σκάμια επηλυώνει την πολύτιμη αμμοθινή βλάστηση που αναπτύσσεται με τις άμους της παραλίας και απομακρύνει το Ερώ φύλλο της Ποσειωνίας που προστατεύουν από την διάβρωση και τροφολοτούν όλο το παράκτιο οικοσύστημα με θρεπτικά στοιχεία.

Ρύπανση – απορρίμματα

Η μόλυνση από πλαστικά που ξεβράζονται ή θάλλονται και παρασείνει ο άνεμος επί των αμμοθινών, αλλά και η απόρριψη οικιακών από τους κρημνιστές της παραλίας, βλάπτει τις αμμοθίνες και την αισθητική αξία της παραλίας.

Κλιματική κρίση

Οι επιπτώσεις της αύξησης της στάθμης της θάλασσας και η αύξηση στη συχνότητα των ακραίων καιρικών φαινομένων (καταιγίδες με κρημνιστές άνεμος και βροχοπτώσεις) επηρεάζουν την παράκτια διάβρωση και πυροδοτούν την περαιτέρω διάβρωση των αμμοθινών.

Πως μπορούμε να προστατεύσουμε τις παράκτιες αμμοθίνες;



- Προσεγγίζουμε τις παραλίες με προσεκτική στάθμευση στο ασφάλτο μας σε κύριους σταθμίσεις, εκτός των ακροπόρων και των αμμοθινών.
- Χρησιμοποιούμε τα κατάλληλα διαμορφωμένα μονοπάτια για να προσεγγίσουμε την παραλία και δεν περπατάμε πάνω και σήματα από τις αμμοθίνες.
- Υπάρχουν φυτά που απλώνονται/και προστατεύονται όπως το Κρημνιστό της Ποσειωνίας. Να να κρημνίζουμε κατά από την αμμοθινή τους μπορούμε εκτός να τα αυτογροφίζουμε.
- Προσεγγίζουμε να μην ανακαλύπτουμε το είδη ζώων που ζουν στις αμμοθίνες όπως η Μεσογειακή κελάνια και ο Βαλκανικός πλώδατος (αμμοθίου) και στην παραλία όπως ο μαυροί θαλασσοεμφύλιος (πυλάκι) που φιλοξενεί την παράκτια φυλλή που στην αμμοθινή ανέμους στην αμμοθινή βλάστηση.
- Αποφεύγουμε τους δυνατούς άνεμους, τον έντονο φωτισμό, το άνοιγμα φυλλών και την κατασκόνηση στην υφαστίωση, τις αμμοθίνες ή την παραλία.
- Φροντίζουμε να συγκεντρώνουμε το ακούνητο μας και φωνάζουμε να παίρνουμε μαζί μας.
- Βελτιώνουμε το έργο μας και αποσπείλουμε οικολογικούς κρημνιστές πληροφορία για την προστασία των αμμοθινών στις Προστατευμένες Περιοχές του Βιτοπορίου κλάσης στο παρακτινό εσωτερικό.

mdpp.central@necca.gov.gr

Ποσειδωνία η ωκεάνιος (*Posidonia oceanica*)

Ανήκει στα αγγειόσπερμα (ανώτερα φυτά), τα οποία, σε αντίθεση με τα φύκη (κατώτερα φυτά της θάλασσας), έχουν ρίζες, φύλλα, άνθη και καρπούς όπως και τα φυτά της ξηράς



- ✓ Προέρχεται από χερσαίους προγόνους που επέστρεψαν στο θαλάσσιο περιβάλλον εδώ και 200 εκατομμύρια έτη
- ✓ Σχηματίζει εκτεταμένους λειμώνες (λιβάδια), σε αμμώδεις βυθούς και σε βάθη από 1 έως 60 μέτρα
- ✓ Προστατεύονται στο πλαίσιο Διεθνών Συμβάσεων (Σύμβαση της Βαρκελώνης & Σύμβαση της Βέρνης), Ευρωπαϊκών Οδηγιών & Κανονισμών και του Ευρωπαϊκού Κανονισμού Μεσογειακής Αλιείας (1967/2006)
- ✓ Στο πλαίσιο της Οδηγίας των Οικοτόπων (92/43/ΕΟΚ) χαρακτηρίζονται ως **τύπος οικοτόπου προτεραιότητας (1120* Posidonia beds)**

ΟΙΚΟΣΥΣΤΗΜΙΚΕΣ ΥΠΗΡΕΣΙΕΣ ΠΟΥ ΣΥΝΔΕΟΝΤΑΙ ΜΕ ΤΟ ΣΥΣΤΗΜΑ ΠΟΣΕΙΔΩΝΙΑΣ, ΑΚΤΩΝ ΚΑΙ ΑΜΜΟΘΙΝΩΝ



Τα λιβάδια της υποστηρίζουν την θαλάσσια βιοποικιλότητα και βοηθούν στη διατήρηση θαλασσών και ακτών



- ✓ Προστατεύουν την ακτή από την διάβρωση
- ✓ Δεσμεύουν το CO₂ και συμβάλλουν στην επιβράδυνση της κλιματικής αλλαγής αποθηκεύοντας άνθρακα στο υπόγειο στρώμα του ριζικού τους συστήματος μέχρι και 40 φορές ταχύτερα από τα χερσαία δάση-«Blue carbon-Γαλάζιος άνθρακας»
- ✓ η παρουσία τους σε παράκτιες περιοχές, επηρεάζει σημαντικά τη φυσιογνωμία των παραλιών
- ✓ το δίκτυο ριζωμάτων τους συντελεί στη σταθεροποίηση της παραλίας
- ✓ το φύλλωμά τους βοηθά στη μείωση της κυματικής ενέργειας

Τα νεκρά φύλλα της Ποσειδωνίας-Θημώνες (banquettes)



«Μπάλες του Ποσειδώνα»



Τα φύλλα της Ποσειδωνίας που ξεβράζονται στην ξηρά και στοιβάζονται σε θημώνες που

- ✓ προστατεύουν τις παρακείμενες ακτές από φαινόμενα διάβρωσης λόγω υδροδυναμισμού
- ✓ στηρίζουν γειτονικά παράκτια και θαλάσσια οικοσυστήματα μέσω της προμήθειάς τους με θρεπτικά στοιχεία
- ✓ συμβάλλουν στο σχηματισμό των παραλιών
- ✓ Τρέφουν, λιπαίνουν και προστατεύουν από την ξηρασία την παράκτια βλάστηση
- ✓ φιλοξενούν μια πλούσια πανίδα προσφέροντας ασφαλή θέση για την εναπόθεση αυγών σε ζωικούς οργανισμούς.

Τι απειλεί τα λιβάδια Ποσειδωνίας;



✓ Ρύπανση νερών

✓ Φαινόμενα ευτροφισμού, ανθίσεις φυτοπλαγκτού, μείωση διαφάνειας του νερού και περιορισμός της διείσδυσης της ηλιακής ακτινοβολίας σε βαθύτερα στρώματα

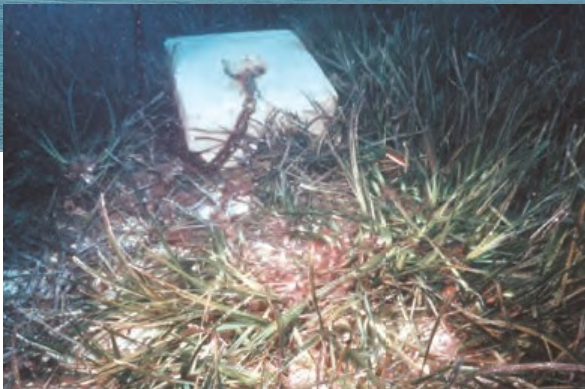
✓ Αύξηση της θερμοκρασίας των νερών-αύξηση της συχνότητας φαινομένων θαλάσσιου καύσωνα (καλοκαίρι 2021)

✓ **Αλιεία με συρόμενα εργαλεία**

✓ **Αγκυροβόλια (η άγκυρα των σκαφών που βυθίζεται στη θάλασσα σχηματίζει κυκλικά ξέφωτα στα λιβάδια της Ποσειδωνίας)**

✓ **Παρεμβάσεις στην παράκτια ζώνη, όπως η κατασκευή λιμένων, κυματοθραυστών ή η ανάπλαση ακτών**

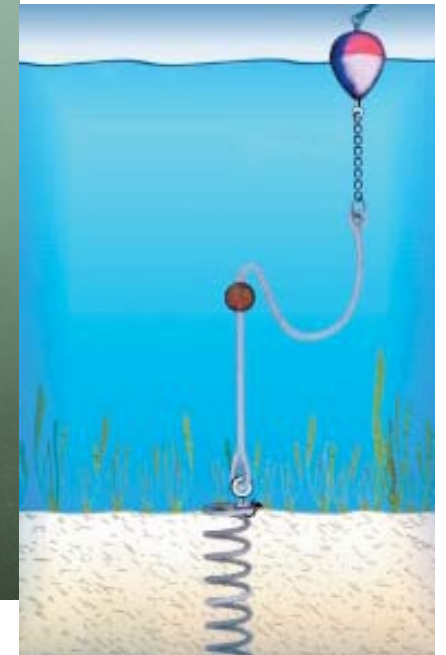
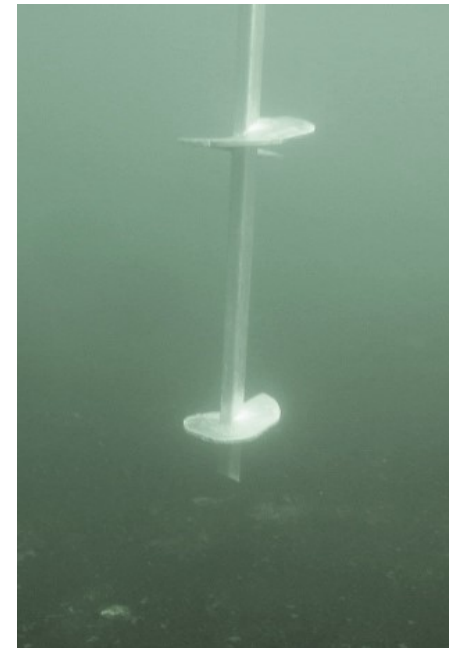
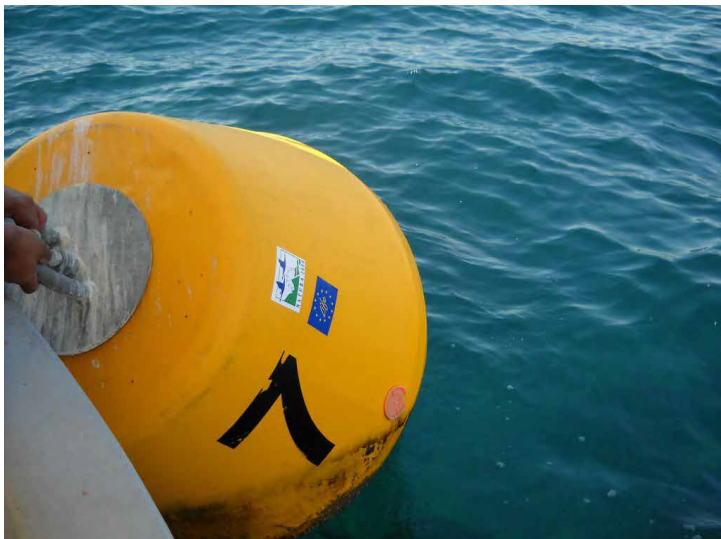
✓ Εισβολικά είδη π.χ. η *Caulerpa racemosa* που έχουν εισβάλλει στην Μεσόγειο και παίρνουν τη θέση της Ποσειδωνίας



ΜΕΤΡΑ ΔΙΑΧΕΙΡΙΣΗΣ: ΠΡΟΣΤΑΣΙΑ & ΔΙΑΤΗΡΗΣΗ

- ✓ **Εγκατάσταση περιβαλλοντικά φιλικών αγκυροβολίων (κοχλιοειδής ή ελικοειδής άγκυρα & σημαδούρα πρόσδεσης)**

Κατά την ανέλκυση των αγκυρών ξεριζώνεται ένας μεγάλος αριθμός ριζωμάτων ενώ πολύ μεγάλη ζημιά προκαλείται και από τις αλυσίδες επειδή εφάπτονται στο βυθό. **Η αναπλήρωση των λιβαδιών γίνεται με πολύ αργούς ρυθμούς και συγκεκριμένα λίγα εκατοστά το χρόνο: ένα λιβάδι μπορεί να κάνει και 100 χρόνια να ανακάμψει!**



Κοχλιοειδής άγκυρα και εκτεθειμένο τμήμα (Francour et al., 2007)

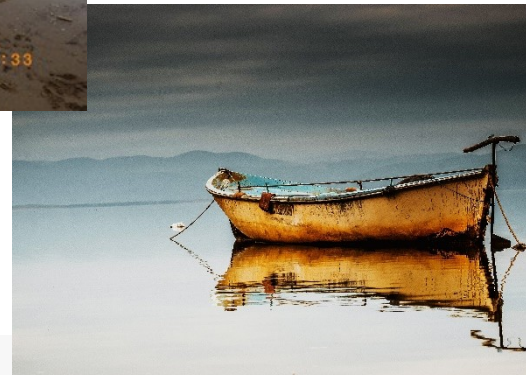
Πώς μπορούμε να βοηθήσουμε; ΕΜΠΛΕΚΟΜΕΝΟΙ-ΧΡΗΣΤΕΣ

1. Αρμόδιες υπηρεσίες
2. Beach bar-αναψυκτήρια
3. Θαλάσσια αθλήματα



«Χωράμε» όλοι εδώ;

7. Ψαράδες
8. ΜΚΟ
9. Κατασκηνωτές
10. Ενεργοί πολίτες



Ναυσιπλοΐα αναψυχής

- ✓ **Αγκυροβόληση**- σημαντική ζημιά σε λιβάδια Ποσειδωνίας, κοραλλιογενείς σχηματισμούς και βυθούς με ασβεστοφύκη (συστήματα οικολογικής αγκυροβολίας)
- ✓ **Ρύπανση** από πετρελαιοειδή/απορρίμματα
- ✓ **Τραυματισμός/θανάτωση** θαλάσσιων κητωδών/χελωνών λόγω υπερβολικής ταχύτητας πλεύσης
- ✓ **Ηχορύπανση-Φωτορύπανση**



Παράκτιος Τουρισμός

Μαζικός, εποχικός τουρισμός: Τουριστική μονοκαλλιέργεια

- ✓ Αλλαγή χρήσης γης
- ✓ Αύξηση δομημένων επιφανειών
- ✓ Σφράγιση & υποβάθμιση εδαφών
- ✓ Κατακερματισμός παράκτιων οικοτόπων
- ✓ Απώλεια βιοποικιλότητας-μείωση ζωτικού χώρου ειδών
- ✓ Διαταραχή δομής-λειτουργίας οικοσυστημάτων



Παράκτιος Τουρισμός



Στόχευση σε ένα βιώσιμο τουριστικό οικοσύστημα

- ✓ Ανάδειξη της ποικιλόμορφης τοπικότητας, έξυπνη διαχείριση των τουριστικών ροών, και επέκταση του τουρισμού εκτός της περιόδου αιχμής, ώστε να μην υπερβαίνει την φέρουσα ικανότητα του οικοσυστήματος
- ✓ Στήριξη της τοπικής κοινωνίας: προτεραιότητα σε πρωτοβουλίες/δράσεις μικρής, τοπικής κλίμακας
- ✓ Ανάπτυξη οικολογικών υποδομών με στόχο την διατήρηση της βιοποικιλότητας, των παράκτιων οικοσυστημάτων και τοπίων



Ποιοι πρέπει να είναι οι στόχοι για μια αρμονική συνύπαρξη

1. Αποφυγή νέων πιέσεων στις υφιστάμενες ΘΠΠ μέσω ενός εμπεριστατωμένου ΘΧΣ
2. Άμβλυνση των επιπτώσεων των ανθρώπινων δραστηριοτήτων, με συνεκτίμηση του αθροιστικού τους αντίκτυπου και με επίκεντρο τη **συνολική φέρουσα ικανότητα του οικοσυστήματος**
3. Διάχυση της γνώσης σχετικά με τα μέτρα διαχείρισης των βιώσιμων ΘΠΠ
4. **Διαβούλευση & συνεργασία** με τους υπεύθυνους διαχείρισης των ΘΠΠ για γενικευμένη αλλαγή του τρόπου σκέψης σε θέματα αειφορίας



Αν θα έπρεπε να κρατήσουμε ένα μόνο μήνυμα τότε...

"In The End We Will Conserve Only What We Love. We Will Love Only What We Understand. We Will Understand Only What We Are Taught"

Baba Dioum

(Στο τέλος θα διατηρήσουμε μόνο ότι αγαπάμε. Θα αγαπήσουμε μόνο ότι κατανοούμε. Θα κατανοήσουμε μόνο ότι διδαχθούμε)

Σας ευχαριστώ!

«Les gens protègent ce qu'ils aiment»

Jacques-Yves Cousteau

(Οι άνθρωποι προστατεύουν ότι αγαπούν)